	21/12/2019
	<b>12η ΑΞΙΟΛΟΓΗΣΗ</b>

**ΤΑΞΗ:** Γ' ΓΕΝΙΚΟΥ ΛΥΚΕΙΟΥ  
**ΜΑΘΗΜΑ:** ΑΡΧΕΣ ΟΙΚΟΝΟΜΙΚΗΣ ΘΕΩΡΙΑΣ

**Ημερομηνία: Σάββατο 21 Δεκεμβρίου 2019**  
**Διάρκεια Εξέτασης: 2 ώρες**

### **ΕΚΦΩΝΗΣΕΙΣ**

#### **ΘΕΜΑ Α**

**A1)** Το οικονομικό πρόβλημα αναφέρεται στην σχέση που υπάρχει μεταξύ των περιορισμένων αναγκών και των απεριόριστων πόρων που υπάρχουν για την ικανοποίηση τους.

**A2)** Σύμφωνα με τον νόμο της Φθίνουσας Απόδοσης στη συνάρτηση παραγωγής πρώτα εκδηλώνεται μείωση του μέσου προϊόντος και μετά του οριακού προϊόντος.

**A3)** Το μέσο μεταβλητό κόστος μεταβάλλεται ως μέγεθος πιο έντονα από το οριακό κόστος.

**A4)** Ο φόρος αυξάνει το επίπεδο τιμών στις περισσότερες περιπτώσεις και αποτελεί τα έσοδα του παραγωγού.

**A5)** Η συνολική δαπάνη όλων των καταναλωτών για ένα αγαθό είναι τα συνολικά έσοδα (συνολική πρόσοδος) όλων των παραγωγών από την παραγωγή και διάθεση αυτού του αγαθού.

*Για τις προτάσεις A6. και A7. να γράψετε τον αριθμό της πρότασης και δίπλα του το γράμμα που αντιστοιχεί στη σωστή απάντηση.*

**A6)** Στην παραγωγή ενός αγαθού κατά τη βραχυχρόνια περίοδο μία αύξηση του μοναδικού μεταβλητού συντελεστή κατά 2 μονάδες δίνει στο συνολικό προϊόν αύξηση κατά 12 μονάδες προϊόντος. Τότε το οριακό προϊόν ισούται με:

**α.** 12

**β.** 6

**γ.** 24

**δ.** 0

**A7)** Η ελαστικότητα ζήτησης για το αγαθό "Κ" είναι ίση με  $-2$ . Αυτό σημαίνει ότι:

- α.** μια αύξηση της τιμής του αγαθού κατά 1% θα έχει ως αποτέλεσμα την αύξηση της ζητούμενης ποσότητας κατά 2%
- β.** μια αύξηση της ζητούμενης ποσότητας του αγαθού κατά 1% θα έχει ως αποτέλεσμα τη μείωση της τιμής κατά 2%
- γ.** μια αύξηση της τιμής του αγαθού κατά 1% θα έχει ως αποτέλεσμα τη μείωση της ζητούμενης ποσότητας κατά 2%
- δ.** μια αύξηση της τιμής του αγαθού κατά 2% θα έχει ως αποτέλεσμα τη μείωση της ποσότητας κατά 1%.

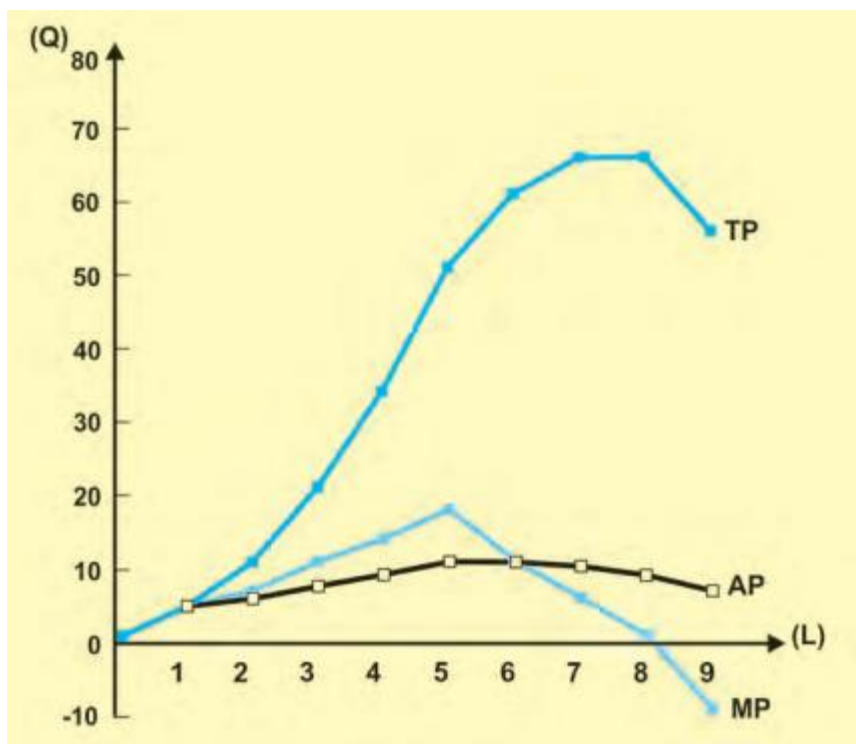
**Μονάδες 25**

**ΘΕΜΑ Β**


**α)** Να δώσετε τον ορισμό της Καμπύλης Παραγωγικών Δυνατοτήτων

**Μονάδες 10**

**β)** Να αναφέρετε ονομαστικά (χωρίς ανάλυση) τα χαρακτηριστικά του διαγράμματος



**Μονάδες 15**

	21/12/2019
	<b>12η ΑΞΙΟΛΟΓΗΣΗ</b>

### **ΘΕΜΑ Γ**

α) Αν η ελαστικότητα ζήτησης ενός αγαθού ως προς την τιμή του είναι  $ED = -0,5$  και αυξηθεί η τιμή του αγαθού κατά 20%, ποια θα είναι η ποσοστιαία μεταβολή της συνολικής δαπάνης καταναλωτών για το αγαθό αυτό; Να αιτιολογήσετε την απάντησή σας.

**Μονάδες 10**

β) Από το ακόλουθο διάγραμμα να δικαιολογήσετε γιατί υπάρχει μόνο μια ελαστικότητα τόξου ως προς την τιμή, σε ποιο συνδυασμό; Να την υπολογίσετε.


	ΤΙΜΗ	ΠΟΣΟΤΗΤΑ	ΕΙΣΟΔΗΜΑ
A	6	30	1000
B	4	80	1200
Γ	4	50	1000

**Μονάδες 15**

### **ΘΕΜΑ Δ**

L	Q	AP	MP	VC	AVC	MC
1	2	2	2	14	7	7
2	6	3	4	32	;	4,5
3	12	;	6	54	4,5	3,6
4	20	5	;	80	4	3,2
5	25	5	5	100	4	;
6	27	4,5	2	114	4,2	7
7	28	4	1	126	4,5	12
8	28	3,5	;	136	4,8	∞

Δίνεται ο παρακάτω πίνακας παραγωγής και κόστους μιας επιχείρησης, που λειτουργεί στη βραχυχρόνια περίοδο και παράγει ένα προϊόν.

	21/12/2019
	<b>12η ΑΞΙΟΛΟΓΗΣΗ</b>

α) Να μεταφέρετε τον πίνακα στο τετράδιό σας και, κάνοντας τους κατάλληλους υπολογισμούς (με ακρίβεια ενός δεκαδικού ψηφίου, όπου είναι απαραίτητο), να αντικαταστήσετε τα ερωτηματικά με τις σωστές αριθμητικές τιμές.

**Μονάδες 5**

β) Να υπολογίσετε το Σταθερό Κόστος της επιχείρησης (FC), όταν για μηδενική παραγόμενη ποσότητα ( $Q=0$ ) το Συνολικό Κόστος (TC) της επιχείρησης είναι 30 χρηματικές μονάδες. Να αιτιολογήσετε την απάντησή σας.

**Μονάδες 5**

γ) επιχείρηση απασχολεί 5 μονάδες σταθερού συντελεστή. Να υπολογίσετε την τιμή του σταθερού συντελεστή.

**Μονάδες 5**

δ) Όταν μοναδικοί μεταβλητοί συντελεστές είναι η εργασία και η πρώτη ύλη, να υπολογίσετε το κόστος της πρώτης ύλης ανά μονάδα προϊόντος ( $c$ ) με δεδομένο ότι η αμοιβή της εργασίας ( $w$ ) είναι 10 χρηματικές μονάδες. Τα  $w$  και  $c$  παραμένουν σταθερά.

**Μονάδες 5**

ε) Να υπολογίσετε πόσο αυξάνεται το κόστος της επιχείρησης, όταν η παραγωγή αυξάνεται από 22 μονάδες σε 26 μονάδες προϊόντος.

**Μονάδες 5**

	21/12/2019
	12η ΑΞΙΟΛΟΓΗΣΗ

**ΤΑΞΗ:** Γ΄ ΓΕΝΙΚΟΥ ΛΥΚΕΙΟΥ  
**ΜΑΘΗΜΑ:** ΑΡΧΕΣ ΟΙΚΟΝΟΜΙΚΗΣ ΘΕΩΡΙΑΣ

**Ημερομηνία:** Σάββατο 21 Δεκεμβρίου 2019  
**Διάρκεια Εξέτασης:** 2 ώρες

### ΑΠΑΝΤΗΣΕΙΣ

#### ΘΕΜΑ Α

- A1) ΛΑΘΟΣ  
A2) ΛΑΘΟΣ  
A3) ΛΑΘΟΣ  
A4) ΛΑΘΟΣ  
A5) ΣΩΣΤΟ  
A6) β  
A7) γ

#### ΘΕΜΑ Β

- α) Σχολικό βιβλίο σελίδα 18  
β) Σχολικό βιβλίο σελίδα 59

#### ΘΕΜΑ Γ


α)  $ED = -0,5$ , άρα  $-0,5 = (\Delta Q/Q)/(\Delta P/P)$ , άρα  $\Delta Q/Q = -0,5 * 20\%$ , άρα  $\Delta Q/Q = -0,1$  ή  $-10\%$   
άρα  $P' = P + 20\% * P = 1,2P$  και  $Q' = Q - 10\% Q = 0,9Q$

$$\Sigma\Delta = P * Q$$

$$\Sigma\Delta' = P' * Q' = 1,2P * 0,9Q = 1,08PQ = 1,08\Sigma\Delta$$

ΠΟΣΟΣΤΙΑΙΑ ΜΕΤΑΒΟΛΗ  $\Sigma\Delta = (\Sigma\Delta' - \Sigma\Delta)/\Sigma\Delta * 100 = (1,08\Sigma\Delta - \Sigma\Delta)/\Sigma\Delta * 100 = 0,08\Sigma\Delta/\Sigma\Delta * 100 = 0,08 * 100 = 8\%$

$$\Sigma\Delta/\Sigma\Delta * 100 = 0,08\Sigma\Delta/\Sigma\Delta * 100 = 0,08 * 100 = 8\%$$

	21/12/2019
	<b>12η ΑΞΙΟΛΟΓΗΣΗ</b>

β) Μια μόνο γιατί μόνο στο τόξο ΑΓ το εισόδημα παραμένει σταθερό ( $Y = 1000$ ) και αλλάζει μόνο η τιμή.

$$ED = \Delta P / \Delta Q * (P\alpha + P\gamma) / (Q\alpha + Q\gamma) = (50-30) / (4-6) * (6+4) / (50+30) = -1,25$$

### **ΘΕΜΑ Δ**

α) Για  $L = 2$  :  $AVC = VC/Q = 32/6 \approx 5,3$  χρηματικές μονάδες

Για  $L = 3$  :  $AP = Q/L = 12/3 = 4$  μονάδες προϊόντος

Για  $L = 4$  :  $MP = \Delta Q / \Delta L = (20-12) / (4-3) = 8$  μονάδες προϊόντος

Για  $L = 5$  :  $MC = \Delta VC / \Delta Q = (100-80) / (25-20) = 4$  χρηματικές μονάδες

Για  $L = 8$  :  $MP = \Delta Q / \Delta L = (28-28) / (8-7) = 0$  μονάδες προϊόντος

β) Το μεταβλητό κόστος εξαρτάται από την παραγωγή οπότε σε μηδενική παραγόμενη ποσότητα δεν υφίσταται, δηλαδή  $VC = 0$ . Δεδομένου ότι  $TC = FC + VC$  και  $VC = 0$ , ισχύει  $FC = TC = 30$  χρηματικές μονάδες.

γ) Για να υπολογίσουμε την τιμή του σταθερού συντελεστή, θα διαιρέσουμε το σταθερό κόστος διά τον αριθμό των μονάδων ου σταθερού συντελεστή:  $FC/5 = 30/5 = 6$  χρηματικές μονάδες

δ) Γνωρίζοντας ότι  $w = 10$ , θα αντικαταστήσουμε τα δεδομένα από μία τυχαία γραμμή του πίνακα στη σχέση  $VC = w * L + c * Q$


Έστω για  $L = 1$  :  $14 = 10 * 1 + c * 2$ , άρα  $c = 2$  χρηματικές μονάδες Μπορούμε να επαληθεύσουμε για  $L = 2$  :  $32 = 10 * 2 + 2 * 6$

ε) Θα υπολογίσουμε το μεταβλητό κόστος των 22 μονάδων προϊόντος:

$$MC = \Delta VC / \Delta Q, 4 = (VC-80) / (22-20), VC = 88 \text{ χρηματικές μονάδες}$$

Θα υπολογίσουμε και το μεταβλητό κόστος των 26 μονάδων προϊόντος:

$$MC = \Delta VC / \Delta Q, 7 = (VC-100) / (26-25), VC = 107 \text{ χρηματικές μονάδες}$$

 <p>Ωρίωνας ΦΡΟΝΤΙΣΤΗΡΙΑ</p>	21/12/2019
<b>12η ΑΞΙΟΛΟΓΗΣΗ</b>	

Άρα  $VC58 - VC42 = 107 - 88 = 19$  χρηματικές μονάδες, αυξήθηκε το κόστος